



# FLASH REUNION DU C.C.E. CARREFOUR HYPERS SAS DU 15 Septembre 2011



*Les procès-verbaux des réunions du C.C.E du 23 juin et 12 juillet 2011 ont été approuvés à l'unanimité avec 18 voix car la CFDT (avec 1 seul élu) refuse de prendre part aux délibérations du CCE pour une raison qui lui incombe « **contestation de la validité du C.C.E** » !*

*En préambule la direction a reconnu que le test **N.M.O** avait enregistré beaucoup de difficultés d'application mises en exergue par les rapports du cabinet AREC et de la commission économique. Elle a pris acte des difficultés en mettant **un terme au test N.M.O** et en proposant un nouveau test d'une nouvelle organisation magasin du PGC et du Non alimentaire ! La direction dit que dans la conception de cette nouvelle organisation magasin, elle a tenu compte des remarques des partenaires sociaux (voir NMO) en ce qui concerne la notion du travail de nuit et la constitution des équipes de travail.*

*La direction va revenir à une organisation antérieure en mettant en place une équipe Approvisionnement/commerciale qui change de contenu et devient plus nombreuse. L'équipe de gestion sera remaniée et réduite pour consacrer plus de ressources à l'équipe commerciale.*

**Pour INFO** : 16 hypermarchés S.A.S testeront la nouvelle organisation magasin, 15 sur le PGC dont 6 sur le secteur Non Alimentaire et 1 petit hypermarché sur le PGC (Cholet) (voir liste détaillée en fichier joint).

*Le test fera l'objet d'un point à date qui sera présenté aux membres du CCE après 3 mois de mise en oeuvre.*

**Michel ENGUELZ** représentant syndical Force Ouvrière du C.C.E

*« s'est étonné des jugements lapidaires de la CFDT car selon lui, il ne suffit pas de dire « faisons du commerce » pour redresser la situation de l'entreprise. Pour sa part F.O pense qu'il est avant tout urgent d'abandonner le projet NMO !*



***Il rappelle à cet égard que F.O est à l'origine de l'extension du test NMO que la direction voulait déployer à l'ensemble des magasins sans prendre la précaution de vérifier la pertinence d'un tel projet et dont le premier élément positif étant l'abandon des horaires de nuit ! »***

*Aujourd'hui il importe de redonner l'initiative au terrain et de remettre l'humain au cœur des réflexions sur l'organisation, même s'il demeure important de retrouver le chemin de la croissance économique, préalable indispensable à l'accroissement des effectifs !*

*La représentante syndicale de la SNEC-CFE-CGC au C.C.E a rappelé à la direction que son organisation syndicale était associée au point de vu exprimé par Force Ouvrière.*

# Information/ Consultation sur le projet de test de la Nouvelle Organisation Magasin P.G.C./Non alimentaire

*(En fichier joint)*

**Au préalable Force Ouvrière a exigé que lors des informations/consultations des CHSCT et C.E des établissements Carrefour Hypermarchés S.A.S sur le test « Nouvelle Organisation Magasin » :**

**Remise aux élus magasin test** de l'extrait du procès-verbal du C.C.E (validé par la secrétaire du C.C.E) du 15 septembre 2011, qui met en exergue le vote du C.C.E sur l'arrêt du test du Nouveau Mode opérationnel (N.M.O) et les horaires de nuit (2h00 ou 23h00) ce qui permet aux salariés de reprendre leur horaire d'avant le test.

**Information/ Consultation mise à l'ordre du jour des CHSCT et CE :**

- 1) Des nouveaux horaires (déterminés par chaque établissement) dans le cadre du nouveau test de la nouvelle organisation magasin PGC/Non alimentaire
- 2) Test de la nouvelle organisation magasin PGC/Non alimentaire

**Information/ Consultation sur l'arrêt du test NMO et ses horaires de nuit soit 2h00 ou 23h00**

***La direction a accepté les exigences de Force Ouvrière***

**Lors de la présentation du projet de test de la Nouvelle Organisation Magasin PGC/Non alimentaire F.O a rappelé à la direction que son vote s'orienterait sous certaines conditions**

- ✓ Mandatement de la commission économique assistée de son expert habituel (qui a reçu 20 voix favorables)
- ✓ Visite des magasins en test par les membres de la commission économique
- ✓ Suivi régulier du test par la commission économique
- ✓ Premier point à date du test au mois de janvier 2012 avec un pré rapport de la commission économique du C.C.E.
- ✓ A la vue de l'expérimentation des tests en cours, prise en compte dans la négociation des conditions de travail, de la pénibilité au travail et des risques psycho-sociaux
- ✓ Implication de la **direction nationale formation** durant la phase du test et autres projets afin que chaque salarié bénéficie bien des formations nécessaires (en collaboration avec la commission économique du C.C.E).
- ✓ Les représentants du personnel pourront participer aux réunions d'information

***La direction a accepté***

**Consulté sur le projet de test de la nouvelle organisation magasin PGC/Non Alimentaire impliquant l'arrêt du test NMO et des horaires de nuit qui s'y rapportent, le CCE a émis un vote avec 17 voix favorables pour F.O et 3 défavorables dont 1 pour la CGT et 2 pour la CFDT qui finalement à participer au vote !!!**

# Présentation du concept

## « Panel Test Carrefour »

*Pour la direction le « Panel Test Carrefour » s'inscrit dans une opération de relance commerciale de la marque Carrefour. Le plan de déroulement de l'opération prévoyait une communication à la fin du mois d'août 2011 qui devait être relayée par les directions magasins et les responsables, afin de partager le lancement de l'opération avec les équipes magasins.*

*Les objectifs : Faire un outil d'amélioration de la fréquentation de l'enseigne, en nourrissant l'image qualité/prix, faire progresser la fidélité à l'enseigne et à la marque « Carrefour cœur de gamme » de manière significative, démontrer un dispositif innovant la qualité des produits Carrefour afin de construire une marque de produits équivalente à celle des grandes marques et de placer la demande des consommateurs en son centre.*

*Pour information : La gamme « Carrefour Cœur de marché » est la première vendue chez Carrefour en France et en Europe, elle représente de nombreuses références. La direction a souligné que la démarche inspiré, testé et approuvé par le Panel test Carrefour ne connaît pas de précédent en France. (1500 produits Carrefour sont testés)*

*Le principe : La sélection des testeurs de produits Carrefour se fait en aveugle par un institut d'études, en sachant que Carrefour n'intervient pas dans le processus.*

***FO a demandé pourquoi les salariés Carrefour ne faisaient pas partie des testeurs** la direction a répondu que c'était pour une raison d'impartialité, mais que toutefois, les salariés pouvaient émettre un avis via Facebook.*

*La direction confirme que certains directeurs ont organisé des animations pour faire goûter les produits Carrefour aux salariés.*

***Force Ouvrière regrette que les salariés n'aient pas été associés plus amplement à cette démarche et a demandé la mise en place d'une communication interne plus efficace.***



## **Information en vue d'une consultation sur le projet de déploiement de nouveaux magasins dans le cadre du concept « Carrefour Planet »**

*La direction a rappelé que les magasins d'Ecully et de Vénissieux ont déployé le concept PLANET en 2010, qui ont été suivis par les magasins de Givors, Tourville, Wasquehal et les Ulis ouvert entre le 4 et 18 mai 2011, depuis le 31 août 2011, 4 magasins Athis-Mons, Pontault-Combault, Venette et Saint-André-les Vergers et tout récemment les magasins de Lormont, Montesson, Villabé et Saint-Brice, la vague suivante concernera les magasins d'Ivry, Ormesson et Collégien.*

*Le déploiement de Planet en 2011 se terminera par une grande vague : La ville du bois, Mérignac, Nice Lingostière, Flins, Saint-Pierre-des-Corps, Purpan, Dijon Toison d'Or, Lattes, Barentin, Vitrolles et Claye-Souilly.*

*La Direction soutient que l'entreprise capitalise désormais pleinement sur l'expérience des magasins pilotes car ceux ouverts sous le concept PLANET sont en forte progression par rapport à l'ensemble des hypermarchés en France, mais aussi par rapport à leurs performances passées.*

*A savoir que le magasin d'Ecully est un cas particulier car le concept a été déployé dans son intégralité, selon certaines méthodes qui ne plaisaient pas aux clients, de ce fait le concept a été simplifié et depuis le magasin connaît un réel regain.*

*La direction a adapté au fur et à mesure le concept par rapport à la performance de certains rayons comme par exemple les vélos qui a vu sa gamme s'élargir, mais de manière générale le secteur non alimentaire enregistre les mêmes prouesses que la majorité des hypermarchés contrairement au secteur alimentaire qui consigne une progression supérieure.*

*En conclusion la direction a affirmé qu'après la période de travaux, les magasins progressent en matière de classement et qu'en termes de débit, tous sont également gagnants.*

***FO a rappelé que 2 modèles devaient être testés : Virgin et le modèle Carrefour Culture bar, en sachant que le concept Virgin est marqué par des déboires. A ce titre, Force Ouvrière a demandé à la direction si celle-ci avait déjà fait une sélection entre les 2 modèles, la direction a répondu qu'elle ferait connaître son choix à la fin de l'année 2011.***

***Force Ouvrière a fait valoir à la direction que le volet social pour les salariés devait être pris en compte avec plus d'importance ainsi que la politique des prix qui influe très nettement sur la fréquentation des clients.***

***F.O a dénoncé la suppression du personnel des cabines d'essayage au profit du libre service et a rappelé à la direction que ce poste offre une possibilité de reclassement à des salariés ayant une inaptitude ou un handicap.***

***Par ailleurs, ces salariés apportent un service client en matière de couture (ourlets) et évitent la progression de la démarque.***

## Information/Consultation sur la FORMATION

*Devant de trop nombreux refus FORCE OUVRIERE a revendiqué un changement radical d'orientation de la part de l'entreprise par rapport aux souhaits des salariés dans le cadre du DIF.*

*F.O considère que la direction doit présenter aux membres du CCE un bilan du nombre de DIF accepté et réalisé par les salariés en dehors du plan de formation de l'entreprise. La direction a accepté de fournir ce bilan pour l'année prochaine.*

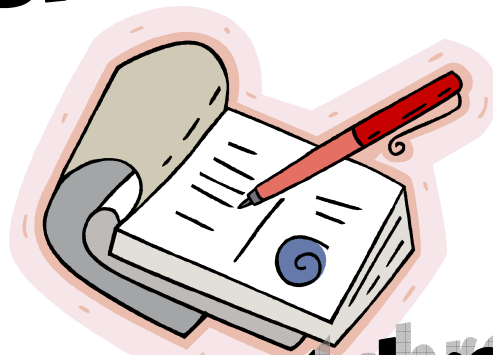
### **Consultation sur le bilan 2010** ☞

*Même si les élus F.O ont constaté une évolution favorable majoritairement liée au travail sérieux des membres Force Ouvrière de la commission formation, **ils se sont abstenus.***

### **Consultation sur le Plan de formation 2011 et les Orientations 2012** ☞

*Les élus F.O ont donné un vote favorable dans la mesure où la direction s'est engagée à fournir au CCE un bilan du nombre de DIF accepté et réalisé en dehors du plan de formation et l'implication de la direction nationale formation durant les tests initiés par l'entreprise en collaboration avec le CCE et sa commission économique.*

# Prochain C.C.E



# Le 27 octobre 2011

**Rédaction** : Dominique BELTRAND

**Contact** : Dominique BELTRAND – secrétaire du CCE Carrefour Hypers SAS – [beldomi13@gmail.com](mailto:beldomi13@gmail.com)